

## DISTINCTION ROMANDE D'ARCHITECTURE 2014

**La troisième édition de la Distinction Romande d'Architecture (DRA3) récompense en 2014 des ouvrages de grande qualité architecturale, réalisés et mis en service entre 2010 et 2014 sur terre suisse romande. Pour la première fois, la DRA a ouvert son appel à candidatures aux ouvrages d'art et aux espaces urbains et paysagers. Suscitant de plus en plus d'intérêt auprès des professionnels et du grand public, la DRA3 a reçu 289 candidatures, qui ont été jugées par un jury professionnel de haut niveau, présidé par Daniele Marques. 20 candidatures ont particulièrement attiré l'attention du jury et ont été nommées par ce dernier. Parmi celles-ci, 10 sont retenues lauréates.**

La qualité architecturale suisse romande, de renommée internationale, mérite d'être mise en valeur. Rendre accessible cette architecture et y sensibiliser le grand public, pour lui permettre de mieux la comprendre et mieux la percevoir à sa juste valeur, constitue l'objectif majeur de la Distinction Romande d'Architecture (DRA), qui réunit toutes les associations professionnelles, les cantons et les villes de la Suisse romande. La DRA a ainsi pour ambition de distinguer des réalisations de qualité dans les domaines de l'architecture, de l'urbanisme et du génie civil et se déroule tous les quatre ans.

Parmi les enjeux de la DRA, figure celui de mettre en avant des réalisations contemporaines exemplaires, choisies par des personnalités des domaines professionnels concernés de premier plan. Transmettre à un maximum de maîtres de l'ouvrage potentiels, au travers d'exemples significatifs, que la notion de qualité architecturale n'est pas réservée à des programmes de prestige ou des bâtiments coûteux mais peut également être synonyme d'économie, représente un autre enjeu essentiel. Cette valorisation dénote qu'une architecture de qualité se réalise grâce à un maître d'ouvrage ouvert et sensible à l'espace et à l'environnement construit. L'architecture concerne tout le monde. L'environnement bâti, par son essence même, vit toujours en connexion avec ses utilisateurs, tous âges et toutes professions confondues. Ils composent la société entière et la majorité d'entre eux ne sont pas des professionnels de la construction. En leur faisant confiance et en ouvrant le dialogue entre les professionnels, les maîtres d'ouvrage et le public, un riche développement sur les enjeux de l'environnement bâti se met en place.

Composer le jury de personnalités ayant un recul nécessaire sur la production architecturale constitue un *leitmotiv* pour chaque comité d'organisation. Des professionnels actifs dans d'autres régions linguistiques de la Suisse, voire de l'étranger, ont répondu à l'appel. Associer les origines (Suisse allemande, Tessin, Espagne), les langues, mais aussi les genres (hommes/femmes) ou encore les professions (ingénieur, architecte-paysagiste, architecte-urbaniste,

architectes) fut un gage de réussite pour garantir une sélection de qualité. Les différentes sensibilités, horizons, points de vue et compétences, mis ensemble, ont stimulé les débats du jury, ce qui a permis une sélection remarquable à tous points de vue! Le jury est resté complètement indépendant du comité d'organisation, en tous temps, au cours de son déroulement, ce dernier se refusant toute influence sur le jugement.

### Dynamisme et créativité

Le contexte architectural suisse romand, plus dynamique que jamais, même s'il affiche une hétérogénéité des styles et des régions, n'a plus rien à envier à sa grande sœur, la Suisse alémanique. Le nombre de chantiers en augmentation, les concours d'architecture permettant de promouvoir la qualité, la sensibilité des maîtres d'ouvrages pour l'environnement bâti, urbain et paysager s'affinant, la Suisse romande ne peut que se réjouir de voir fleurir sur son territoire des réalisations de référence, en constante augmentation! Le nombre de jeunes bureaux émergents y est pour beaucoup dans cette effervescence! La Suisse romande n'a jamais été aussi créative et productive qu'aujourd'hui, avec une grande variété d'auteurs et d'ouvrages caractéristiques, le «star-système» tendant à diminuer!

L'hétérogénéité des régions s'explique par les différences territoriales marquées (plaines, montagnes, villes, campagnes, lacs, fleuves, ...), les différentes sensibilités régionales et culturelles, les inégales réalités économiques entre cantons (entre Genève et le Jura par exemple), mais aussi par les catégories de maîtres d'ouvrages (domaines publics et privés), les différents types d'agglomérations (les grands centres urbains, les périphéries, les centralités régionales, ou encore le caractère internationale ou local d'une région). La diversité des scènes régionales (bureaux plus ou moins nombreux, la présence des forums d'architecture, l'attitude politique quant à la qualité architecturale, etc.) conduit à une certaine richesse.

Cependant, si la production semble disparate et inégale selon les régions, la culture architecturale romande se nourrit de l'échange interrégional, national, voir international. Mais peut-on dire qu'un style architectural romand s'en dégage? Non, en revanche une excellence généralisée s'ancre maintenant avec force et conviction en Romandie, grâce à un nombre de bureaux croissant dans toutes les régions; des professionnels qui s'imposent avec confiance.

Les concours pour accéder aux réalisations du domaine public revêtent une importance majeure dans l'émulation créatrice. Le nombre croissant de participants (y compris de plus en plus de bureaux étrangers) force les bureaux à se surpasser et à faire émerger des projets d'une qualité exceptionnelle! L'énorme concurrence ne décourage pas – au contraire, elle s'avère stimulante!

La qualité n'étant pas réservée aux ouvrages de grandes envergures, les maîtres d'ouvrages privés (qui usent en principe de mandats directs), quant à eux, ont de plus en plus conscience des enjeux architecturaux et privilégient de plus en plus un dialogue constructif avec les architectes: s'en dégagent des projets exceptionnels, dans le domaine privé et à petite échelle également!

### Élan fédérateur

La DRA – l'événement de l'architecture romande – se révèle comme reflet d'un «arrêt sur image» à un moment donné (tous les quatre ans) de la production romande. Dans le sillon de l'exposition «La Suisse Romande existe! Jeunes architectes en Romandie», exposition itinérante réalisée par l'Architekturforum de Zurich à la fin des années 1990, la DRA poursuit ce sentiment de cohésion et, dans un élan fédérateur, force la prise de conscience que la Romandie n'a plus rien à envier à d'autres régions suisses ou internationales!

Pour sa prochaine édition, en 2018, l'organisation de la DRA sera pilotée par le Canton de Genève. L'actuel comité d'organisation souhaite plein succès à la DRA4, qui se traduira par le soutien de nombreux sponsors et partenaires, mais surtout par l'engagement des architectes, ingénieurs et maîtres d'ouvrages pour des ouvrages de qualité, en nombre.

Le comité tient à remercier particulièrement les associations, les cantons et les villes, pour leur soutien et leurs relais, sans lesquels la mise en place de ce grand événement n'aurait pas été possible. Nous souhaiterions témoigner toute notre reconnaissance à Alain Berset, conseiller fédéral et ministre de la culture, qui a témoigné sa confiance en l'engagement des professionnels et des maîtres d'ouvrages pour un environnement construit de qualité, en présidant le comité de patronage de la DRA. Nous remercions Daniele Marques, qui a présidé le jury avec brio, ainsi que l'ensemble des membres du jury, qui, par leur engagement et leur enthousiasme ont su relever les qualités des ouvrages distingués, parmi les 289 candidatures reçues, avec une complète disponibilité!

Un remerciement tout spécial à l'ensemble des candidats (architectes et maîtres d'ouvrages), qui ont répondu en nombre et en qualité à l'appel à candidatures! Sans eux, la DRA n'existerait tout simplement pas! Enfin, nous tenons à témoigner toute notre gratitude à tous nos sponsors et partenaires, qui nous apportent un précieux soutien et sans qui tout cela ne serait tout simplement pas possible.

**Adrian Kramp,**  
**Christoph Allenspach,**  
**Stéphanie Cantalou,**  
co-présidents DRA3

**Marielle Savoyat,**  
commissaire DRA3

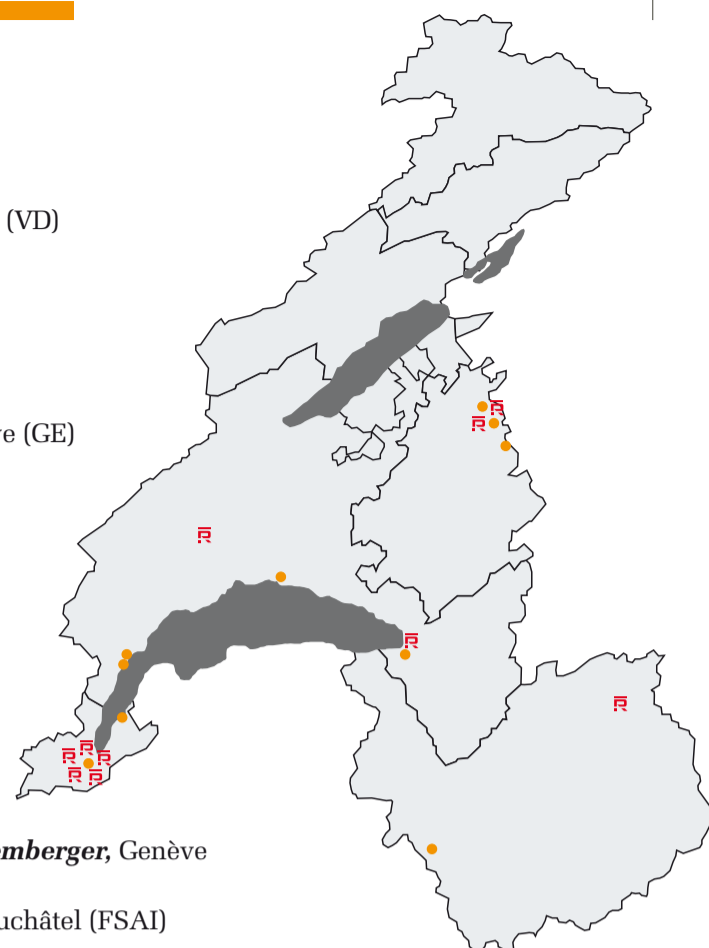


## LAURÉATS

Trois Maisons basses (VD)  
 Viaduc sur l'A9 (VD)  
 Maison des étudiants (GE)  
 Atelier dans un bâtiment agricole (GE)  
 Transformation Savioz à la Giète-Délé (VS)  
 Ecole des Métiers Fribourg (FR)  
 Logements et crèche - Rue du Cendrier (GE)  
 Immeuble de logements pour étudiants (GE)  
 Parc du Windig (FR)  
 Transformation et agrandissement d'une maison (GE)

## NOMINÉS

Maison aux Jours (VS)  
 Habitation et rural à Villarepos (FR)  
 UEFA – Bâtiment administratif « Bois-Bougy » (VD)  
 Maison d'habitation au Grand Pré 22 (FR)  
 Villa Urbaine, Beaumont (VD)  
 Le pont noir sur le Grand Canal (VD)  
 Espaces d'accueil et extension de l'herbier,  
 Conservatoire et Jardin botaniques de Genève (GE)  
 Immeuble de logements à Nyon (VD)  
 Ferme Bruttin (FR)  
 Maison à Anières (GE)



## COMITÉ DE PATRONAGE

## PRÉSIDENT

**Alain Berset**  
 Conseiller fédéral

## MEMBRES

**Philippe Biéler**  
 Président central de Patrimoine suisse  
**Carmen Perrin**  
 Artiste  
**Werner Jeker**  
 Graphiste

## JURY

## PRÉSIDENT

**Daniele Marques**  
 Architecte, Lucerne

## MEMBRES

**Fabrizio Barozzi**  
 Architecte, Barcelone  
**Philippe Carrard**  
 Architecte, Zurich  
**Jürg Degen**  
 Urbaniste, Bâle  
**Lisa Ehrensperger**  
 Architecte, Zurich  
**Riccarda Guidotti**  
 Architecte, Monte Carasso (Tessin)  
**Tivadar Puskas**  
 Ingénieur civil, Bâle  
**Sibylle Aubort Raderschall**  
 Architecte-paysagiste, Meilen (Zurich)  
**Thomas von Ballmoos**  
 Architecte, Zurich

## COMITÉ D'ORGANISATION

## CO-PRÉSIDENTS

**Adrian Kramp**, Fribourg  
 (SIA Fribourg)  
**Christoph Allenspach**, Fribourg  
 (FAS Berne)  
**Stéphanie Cantalou**, Fribourg  
 (EIAFR)

## TRÉSORIER

**Charles-Henri Lang**, Fribourg  
 (Etat de Fribourg)

## CHEFFE-COMPTABLE

**Chantal Gothuey-Lehmann**, Fribourg  
 (Etat de Fribourg)

## SECRÉTAIRE

**Tiffany Bussard**, Fribourg (EIAFR)

## MEMBRES EXÉCUTIFS

**Patrick Aumann**, Fribourg (FAF)  
**Dominique Martignoni**, Fribourg  
 (SIA Fribourg)  
**Christophe Pulver**, Fribourg (AFMC)  
**Javier Rea**, Genève (GPA)  
**Oliver Schmid**, Fribourg (FAS Berne)

## MEMBRES

**Thierry Bruttin**, Fribourg  
 (Etat de Fribourg)  
**Riccardo Chiappa**, Neuchâtel (GAN)  
**Jean-Michel Deicher**, Neuchâtel  
 (GAN)  
**Francesco Della Casa**, Genève  
 (Etat de Genève)

**Laurent De Wurtemberg**, Genève  
 (SIA Genève)

**Charles Feigel**, Neuchâtel (FSAI)

**Philippe Longchamp**, Lausanne (GPA)

**Mario Mariniello**, Delémont  
 (Etat du Jura)

**Ana-Inès Pepermans**, Genève  
 (Werkbund Romandie)

**Jean-Marc Ruffieux**, Fribourg  
 (FAS Romandie)

**Renato Salvi**, Sion (Ville de Sion)

**Thomas Urfer**, Fribourg (FAS Berne)

**Emmanuel Ventura**, Lausanne  
 (Etat de Vaud)

## COMMISSAIRE

**Marielle Savoyat**, Lausanne

## MEMBRES DRA

## Membres fondateurs

SIA SOCIÉTÉ DES INGÉNIEURS ET  
 DES ARCHITECTES  
 Sections Berne (districts francophones),  
 Fribourg, Genève, Jura, Neuchâtel,  
 Valais, Vaud

FAS FÉDÉRATION DES  
 ARCHITECTES SUISSES  
 Sections Romandie, Genève et Berne

GPA GROUPEMENT  
 PROFESSIONNEL UTS DES  
 ARCHITECTES

FSAI FÉDÉRATION SUISSE DES  
 ARCHITECTES INDÉPENDANTS

## CANTONS

BERNE  
 FRIBOURG  
 GENÈVE  
 JURA  
 NEUCHÂTEL  
 VALAIS  
 VAUD

## VILLES

Bulle / Tour-de-Trême, Delémont,  
 Fribourg, Genève, Grand-Lancy,  
 Grand-Saconnex, La Chaux-de-  
 Fonds, Lausanne, Martigny, Meyrin,  
 Monthey, Neuchâtel, Payerne, Prilly,  
 Renens, Sion, Vernier

## Membres locaux

GAN GROUPEMENT DES  
 ARCHITECTES NEUCHÂTELOIS

AFMC ASSOCIATION  
 FRIBOURGEOISE DES  
 MANDATAIRES DE LA  
 CONSTRUCTION

FAF FORUM D'ARCHITECTURE DE  
 FRIBOURG

SWB WERKBUND SUISSE  
 Section romandie

## GRAPHISME

**Lauber Graphic Design**, Lausanne,  
 Yann Lauber

SCÉNOGRAPHIE EXPOSITION  
**BIG-GAME**, Lausanne

## VISITES VIRTUELLES DES RÉALISATIONS

LAURÉATES  
**Scenicview, photo panoramique et  
 d'architecture**, Ecublens  
 Sylvain Froidevaux, Olivier Wavre

## DÉVELOPPEMENT SITE INTERNET

**societe-ecran media**, Lausanne  
 Philippe Brodier Yourstone,  
 Yannick Saraillon

## IMPRESSION

**Stämpfli SA**, Berne  
 70'000 exemplaires

## TRADUCTIONS

Jean-Pierre Lewerer,  
 Hélène Cheminal,  
 Marie-Christine Lehmann

## EDITEUR

**DRA3 2014**

## CRÉDITS PHOTOGRAPHIQUES

PAGE DE COUVERTURE  
 © Radek Brunecky

## LAURÉATS

**Parc du Windig (FR)**  
 © Jérôme Humbert  
**Ecole des Métiers Fribourg (FR)**  
 © Georg Aerni  
**Maison des étudiants (GE)**  
 © Radek Brunecky  
**Atelier dans un bâtiment agricole (GE)**  
 © Thomas Jantscher  
**Transformation et agrandissement d'une  
 maison (GE)**  
 © Filippo Simonetti  
 © Thomas Jantscher (photo du milieu)  
**Immeuble de logements pour étudiants (GE)**  
 © Thomas Jantscher  
**Logements et crèche - Rue du Cendrier (GE)**  
 © David Grandorge  
 © Joël Tettamanti (photo escaliers)  
**Trois Maisons basses (VD)**  
 © Jérôme Humbert  
**Viaduc sur l'A9 (VD)**  
 © Yves André  
**Transformation Savioz à la Giète-Délé (VS)**  
 © Thomas Jantscher

## NOMINÉS

**Ferme Bruttin (FR)**  
 © LVPH / VS  
**Habitation et rural à Villarepos (FR)**  
 © Thomas Jantscher  
**Maison d'habitation au Grand Pré 22 (FR)**  
 © Hansueli Schärer  
**Maison à Anières (GE)**  
 © Thomas Jantscher  
**Espaces d'accueil et extension de l'herbier,  
 Conservatoire et Jardin botaniques de  
 Genève (GE)**  
 © Didier Jordan  
**Villa Urbaine, Beaumont (VD)**  
 © Roger Frei  
 © Thomas Jantscher (photo intérieure)  
**Immeuble de logements à Nyon (VD)**  
 © Thomas Jantscher  
 © Philippe Leroy (photo intérieure)  
**Le pont noir sur le Grand Canal (VD)**  
 © Milo Keller  
 © Atelier Mamco (à gauche)  
**UEFA - Bâtiment administratif  
 «Bois-Bougy» (VD)**  
 © Yves André  
**Maison aux Jours (VS)**  
 © Joël Tettamanti

## CANDIDATS

**Ecole de la Heitera (FR)**  
 © François Vermot  
**Place Simon-Goulart (GE)**  
 © Alain Grandchamp - Ville de Genève  
**Forum Mont-Noble (VS)**  
 © Alain Roche  
**Bâtiments polyvalents pour l'Association  
 La Branche (VD)**  
 © Alexander Gempeler  
**Complexe communal et déchetterie  
 de Saint-Prex (VD)**  
 © Fred Hatt  
**Les arches! Bar-terrasse (VD)**  
 © Vivian Comte  
**Passerelle de La Sallaz (VD)**  
 © Roger Frei  
**Salle Française Frei-Huguenin,  
 Centre de sport et de culture**  
 © Thomas Jantscher  
**Villa Fièvre (VD)**  
 © Cécilia Jauniau

La matière de présentation des projets à été  
 fournie par leurs auteurs.  
 ©Tous droits réservés

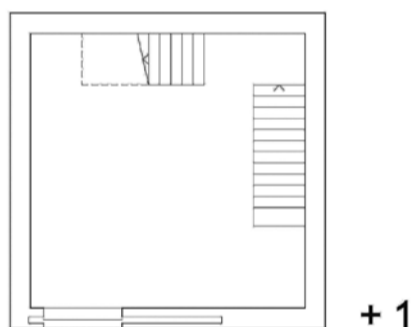
# PARC DU WINDIG

Fribourg (FR)

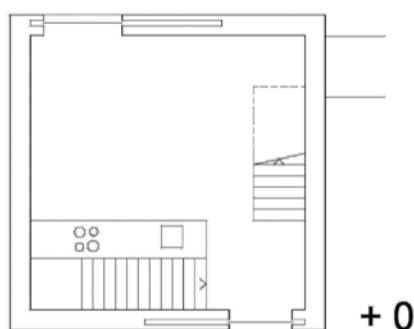
Réalisation: 2012

Maître d'ouvrage: Jean-Luc et Claire Humbert, Fribourg

Architectes: LVPH architectes, Fribourg/Pampigny



+ 1



+ 0

0 1 3 6

Pour financer l'entretien d'un parc privé de trente hectares situé à proximité de la ville de Fribourg, le projet enfouit cinq pavillons dans la végétation en les affectant à de la location. Conçus comme des volumes abstraits en bois, les constructions occupent une surface au sol de 5,50 mètres par 5,50 mètres (85 m<sup>2</sup> de surface habitable) et se développent sur quatre niveaux, sur 9 mètres de hauteur. Avec tout juste une douche, une cuisine et un poêle à bois, elles sont équipées de manière minimale et peuvent servir d'habitation, de bureau ou d'atelier. Le sous-sol comprend les installations sanitaires, le chauffage et les rangements. L'entrée au niveau du parc s'ouvre sur la cuisine. Les deux étages supérieurs d'une seule pièce de surface égale permettent à l'occupant d'emménager celles-ci selon son gré. Coulissant à l'intérieur, les fenêtres créent un rapport intense avec la végétation environnante et donne à ces structures verticales un caractère de pavillon d'été. En créant des séquences spatiales fortes avec un minimum de moyen, le projet privilégie la sensation architecturale et pose la question du confort et de la norme dans l'habitat contemporain.

Situé dans un contexte urbain à la périphérie de Fribourg, le Parc du Windig est occupé par une maison de maître de 1830 ainsi que d'un petit nombre de pavillons agricoles. L'idée de mettre à disposition des surfaces symboliques du parc pour cinq « tourelles », dont trois ont été réalisées en 2012, illustre l'aspect expérimental du projet. Leur subtil positionnement et la mise en place des pavillons s'ouvrant sur le parc en pente douce avec vue sur les bras de la Sarine et son panorama agricole laisse celui-ci intact dans sa splendeur naturelle. Les tourelles apparaissent comme des éléments mobiles et éphémères pouvant être disposés ou situés selon les besoins de leurs occupants. La sobriété des volumes, ainsi que leurs proportions, n'entrent pas en concurrence avec l'aménagement et la diversité du parc. Hormis le socle en béton, elles sont réalisées en bois de sapin massif laissé à son état naturel, la matérialisation extérieur/intérieur des tourelles s'identifie au contexte de type « pâturage/alpage » rencontré dans la région fribourgeoise. La simplicité des espaces intérieurs, leur proportion, ainsi que leur matérialité inspirent de l'émotion et de la poésie. Les ouvertures généreuses des grandes baies vitrées coulissantes s'ouvrant tout azimut sur le parc créent un rapport intérieur/extérieur de très haute qualité. L'aspect modeste de cette architecture évoque l'idée du pavillon – prototype tant en terme d'implantation, de matérialisation et d'aménagement intérieur. Elle convainc sur tous ses aspects et interroge la question du logement.

**Philippe Carrard,**  
membre du jury de la DRA3

Philippe Carrard est architecte et a été directeur du service des expositions à l'Institut d'Histoire et Théorie de l'Architecture (gta) du Département d'Architecture de l'ETHZ à Zurich, de 1986 jusqu'à son départ à la retraite, fin 2013.

## PROCÉDURE:

Mandat direct

## PROGRAMME:

Habitation

## SPB utile:

92 m<sup>2</sup>

## Volume SIA (norme 416):

360 m<sup>3</sup>

## ARCHITECTES:

LVPH architectes, Fribourg

## Collaborateurs:

Paul Humbert, Laurent Vuilleumier,  
Sébastien Christen

## MAÎTRES D'OUVRAGE:

Jean-Luc et Claire Humbert, Fribourg

## AUTRE INTERVENANT:

### Ingénieur civil

Peter Braun / Normal Office, Fribourg

# HABITATION ET RURAL À VILLAREPOS / FR

Villarepos (FR)

**Réalisation:** 2009 / 2010

**Maître d'ouvrage:** Famille Genilloud, Villarepos

**Architectes:** Aeby Aumann Emery architectes Sàrl, Fribourg



La construction du rural et de l'habitation s'inscrit dans le cadre d'une nouvelle exploitation agricole. La disposition des deux volumes crée des relations visuelles et spatiales entre eux. L'utilisation du matériau en façades, des plaques de fibre ciment ondulées, est reprise pour les deux volumes. Cette utilisation d'un matériau brut, économique et bien adapté au monde rural s'est imposé comme un élément de base commun aux deux bâtiments. L'habitation s'organise sur une plate-forme légèrement surélevée par rapport au terrain, en pente douce. Ceci permet d'y organiser aussi bien les espaces intérieurs qu'extérieurs. Par ce dispositif, aucun aménagement extérieur n'est nécessaire, les terrasses étant comprises dans la surface de la plate-forme. Le champ environnant vient ainsi s'arrêter au pied de la façade. Côté nord, deux blocs contenant les chambres et les locaux de services définissent l'entrée et les espaces de jour. Côté sud, le séjour et la zone cuisine-repas s'ouvrent largement sur les terrasses et la vue, par un jeu de transparences qui offrent de multiples points de vues.

## **PROCÉDURE :**

Mandat direct

## **PROGRAMME :**

Industrie et artisanat

## **SPB utile :**

572 m<sup>2</sup>

## **Volume SIA (norme 416) :**

3'575 m<sup>3</sup>

## **ARCHITECTES :**

Aeby Aumann Emery  
architectes Sàrl, Fribourg

## **Collaborateurs :**

Emile Aeby,  
Patrick Aumann,  
Stéphane Emery

## **MAÎTRE D'OUVRAGE :**

Famille Genilloud, Villarepos

## **AUTRE INTERVENANT :**

**Ingénieur civil**  
3C Sàrl, Domdidier



DISTINCTION  
ROMANDE  
D'ARCHITECTURE  
2014

# FERME BRUTTIN

Le Mouret (FR)

**Réalisation:** 2012 / 2013

**Maître d'ouvrage:** Thierry Bruttin, Fribourg

**Architectes:** LVPH architectes, Fribourg/Pampigny



Avec une série d'interventions limitées à leur strict minimum, le projet transforme une ferme délabrée de 1740 pour rendre ses espaces habitables tout en maintenant intégralement tous les éléments particuliers de cette architecture rurale exceptionnelle. Glissés de plancher à plancher en retrait des façades, des pans de verres isolants forment un espace interstitiel tempéré utilisable comme balcon. Dans la grange

arrière, le projet maintient ce principe de façade en créant deux appartements en duplex qui s'orientent sur des grands espaces semi-intérieurs faisant office de terrasse privée. L'escalier, la technique et les salles d'eau des trois habitations sont confinées dans une épaisseur unique le long du mur coupe-feu existant, permettant d'éviter toute intervention lourde dans la partie originale habitable.



**PROCÉDURE:**  
Mandat direct

**PROGRAMME:**  
Habitation

**SPB utile:**  
455 m<sup>2</sup>

**Volume SIA (norme 416):**  
2 226 m<sup>3</sup>

**ARCHITECTES:**  
LVPH architectes,  
Fribourg / Pampigny

**Collaborateur:**  
Sartori Valerio

**MAÎTRE D'OUVRAGE:**  
Thierry Bruttin, Fribourg

**AUTRE INTERVENANT:**  
*Structure + thermique*  
Peter Braun, Fribourg